

Konjunkturstatistik, löner för statlig sektor, augusti 2007

Salaries in The Governmental Sector, August 2007

I korta drag

Löneökningen för statlig sektor var 3,1 procent

Den preliminära genomsnittliga månadslönen för hel- och deltidsanställda inom statlig sektor var 27 720 kronor under augusti 2007. Detta är en ökning med 3,1 procent sedan augusti 2006.

Inom civilförvaltningen ökade lönerna med 3,3 procent och för försvaret ökade lönerna med 1,9 procent.

För kvinnor inom statlig sektor ökade lönerna med 3,7 procent medan männens löner ökade med 2,7 procent.

Förändringstalen är baserade på skillnader mellan de definitiva lönerna 2006 och de preliminära lönerna 2007.

Antal sysselsatta minskade med 1,7 procent

Antalet sysselsatta inom den statliga sektorn var 223 840 under augusti 2007. Detta är jämfört med augusti 2006 en minskning med 3 930 personer eller 1,7 procent. De sysselsatta var fördelade på 110 740 kvinnor och 113 100 män.

Inom civilförvaltningen var antalet sysselsatta 200 630 under augusti 2007. Detta är jämfört med augusti 2006 en minskning med 2 200 personer.

Inom försvaret minskade antalet anställda med 1 700 personer till 21 730 under samma period.

Medlingsinstitutet
National Mediation Office

 **Statistiska centralbyrån**
Statistics Sweden

Christina Eurén, tfn 08-545 292 40/45,
christina.euren@mi.se
www.mi.se

Lena Larsson, SCB, tfn 019-17 60 19
lena.larsson2@scb.se
www.scb.se

Statistiken har producerats av SCB på uppdrag av Medlingsinstitutet (MI), som ansvarar för officiell statistik inom området.

ISSN 0082-0237 Serie AM – Arbetsmarknad. Utkom den 30 oktober 2007.
URN:NBN:SE:SCB-2007-AM17SM0710_pdf
Tidigare publicering: Se avsnittet Fakta om statistiken.
Utgivare av Statistiska meddelanden är Kjell Jansson, SCB.

Innehåll

Statistiken med kommentarer	3
Löner	3
Löneutveckling inom statlig sektor	4
Sysselsättning	4
Tabeller	5
1. Statlig sektor – genomsnittlig månadslön, fördelad efter myndighet, augusti 2007	5
2. Statlig sektor – genomsnittlig månadslön, inklusive retroaktiv lön, fördelad efter myndighet, augusti 2006	6
3. Statlig sektor – genomsnittlig månadslön fördelad efter näringsgren, augusti 2007	7
4. Statlig sektor – genomsnittlig månadslön, utveckling fr.o.m. augusti 2005 t.o.m. augusti 2007	8
5. Statlig sektor – genomsnittlig månadslön för Civilförvaltningen och Försvaret, utveckling fr.o.m. augusti 2005 t.o.m. augusti 2007	9
6. Statlig sektor – antal sysselsatta fördelade efter myndighet, augusti 2007	10
7. Statlig sektor – antal sysselsatta fördelade efter län, augusti 2007	11
8. Statlig sektor – antal sysselsatta fördelade efter näringsgren, augusti 2007	12
Fakta om statistiken	13
Inledning	13
Detta omfattar statistiken	13
Objekt och population	13
Statistiska mått	13
Variabler	14
Redovisningsgrupper	14
Så görs statistiken	14
Statistikens tillförlitlighet	15
Bortfall	15
Täckning	15
Bra att veta	15
Spridningsformer	15
Primärmaterial	15
Annan statistik	15
In English	16
Summary	16
List of tables	16
List of terms	17

Statistiken med kommentarer

Löner

Löneutvecklingen mellan augusti 2006 och augusti 2007 var för hel- och deltidstjänstgörande 3,1 procent. Kvinnornas löner ökade med 3,7 procent och männens löner ökade med 2,7 procent. Den genomsnittliga månadslönen för deltidstjänstgörande i tabellen nedan är uppräknad till heltidslön.

Genomsnittlig månadslön och procentuell förändring fördelad efter heltid/deltid

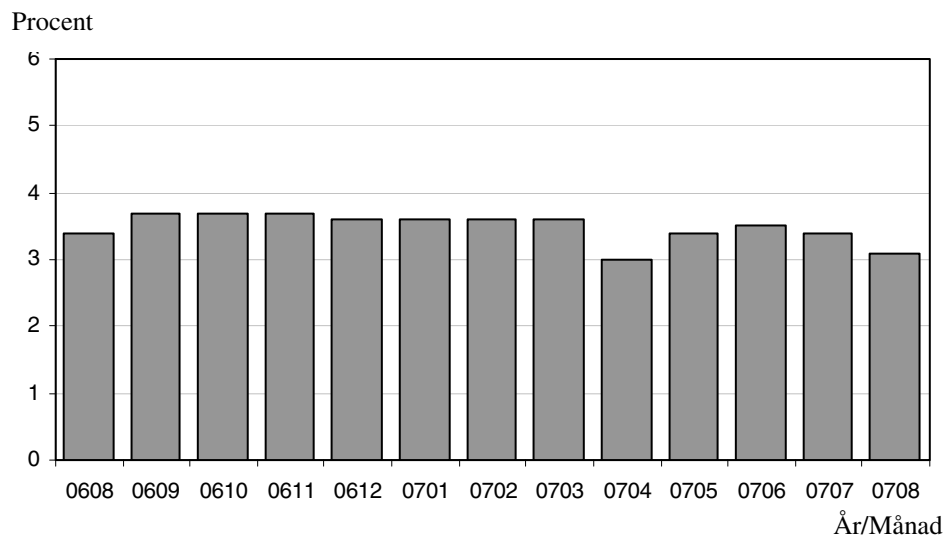
	Genomsnittlig månadslön		
	Augusti 2006	Augusti 2007	%
Heltidstjänstgörande			
Kvinnor	25 200	26 180	+ 3,9
Män	28 680	29 460	+ 2,7
Totalt	27 050	27 920	+ 3,2
Deltidstjänstgörande			
Kvinnor	23 730	24 580	+ 3,6
Män	28 750	29 310	+ 1,9
Totalt	25 140	26 110	+ 3,8
Hel- och deltidstjänstgörande			
Kvinnor	25 010	25 940	+ 3,7
Män	28 680	29 450	+ 2,7
Totalt	26 880	27 720	+ 3,1

För civilförvaltningen ökade lönerna med 3,3 procent mellan augusti 2006 och augusti 2007. Försvarets löner ökade med 1,9 procent och löneökningen för den totala statliga sektorn var 3,1 procent för samma period.

Genomsnittlig månadslön och procentuell förändring fördelad efter myndighetsgrupper

	Genomsnittlig månadslön		
	Augusti 2006	Augusti 2007	%
Civilförvaltningen			
Kvinnor	25 010	25 930	+ 3,7
Män	28 580	29 420	+ 2,9
Totalt	26 710	27 590	+ 3,3
Försvaret			
Kvinnor	24 460	25 540	+ 4,4
Män	29 090	29 470	+ 1,3
Totalt	28 050	28 590	+ 1,9
Totalt			
Kvinnor	25 010	25 940	+ 3,7
Män	28 680	29 450	+ 2,7
Totalt	26 880	27 720	+ 3,1

Löneutveckling inom statlig sektor



Diagrammet ovan som visar löneutvecklingen inom den statliga sektorn baseras på preliminära löneuppgifter plus retroaktiv lön jämfört mot definitiva löneuppgifter 12 månader tidigare.

Sysselsättning

Antalet sysselsatta i den statliga sektorn minskade med 3 930 personer mellan augusti 2006 och augusti 2007. Civilförvaltningen minskade med 2 200 personer och försvarets minskning uppgick till 1 700 personer för samma period.

Antal sysselsatta och procentuell förändring

	Antal sysselsatta		
	Augusti 2006	Augusti 2007	%
Civilförvaltningen	202 820	200 630	- 1,1
Omräknat till heltidspersoner	185 880	182 090	- 2,0
Försvaret	23 420	21 730	- 7,2
Omräknat till heltidspersoner	22 380	20 790	- 7,1
Totalt	227 770	223 840	- 1,7
Omräknat till heltidspersoner	209 620	204 240	- 2,6

Tabeller

1. Statlig sektor – genomsnittlig månadslön, fördelad efter myndighet, augusti 2007

1. Governmental sector – average monthly salary, by authority, August 2007

Myndighet	Genomsnittlig månadslön, kronor							Förändring från föregående år	
	Heltidstjänstgörande			Deltids-tjänst-görande Totalt	Hel- och deltidstjänstgörande			Kronor	Procent
	Kvinnor	Män	Totalt		Kvinnor	Män	Totalt		
TOTALT	26 175	29 458	27 916	26 105	25 939	29 448	27 721	840	3,1
HELSTATLIG VERKSAMHET	26 174	29 460	27 917	26 107	25 939	29 450	27 722	840	3,1
CIVILFÖRVALTNINGEN	26 166	29 423	27 791	26 076	25 926	29 416	27 593	879	3,3
Polisväsendet	24 479	28 054	26 800	24 370	24 284	27 965	26 605	751	2,9
Domstolsväsendet	27 201	37 248	30 275	24 936	27 030	37 019	30 042	1 400	4,9
Kriminalvården	22 293	22 446	22 380	23 839	22 336	22 579	22 471	753	3,5
Migrationsverket	24 668	26 053	25 202	24 682	24 601	26 100	25 162	843	3,5 ¹
Försäkringskassan	23 626	27 134	24 483	24 041	23 498	27 600	24 430	1 108	4,8 ¹
Skatteverket	25 525	29 719	27 180	24 604	25 180	29 667	26 790	1 092	4,2
Länsstyrelserna	24 943	27 724	26 153	24 815	24 855	27 611	26 009	775	3,1
Kronofogdemyndigheten	23 660	27 352	24 970	23 150	23 381	27 469	24 749	1 051	4,4
Tullverket	26 776	27 679	27 304	26 194	26 522	27 652	27 148	1 262	4,9
Universitet och högskolor	27 297	31 801	29 559	27 313	26 942	31 643	29 202	589	2,1
Lantbruksuniversitetet	26 174	30 180	28 201	26 983	26 017	30 220	28 019	1 095	4,1
Skogsstyrelsen	24 806	26 210	25 817	23 544	24 533	26 178	25 703	808	3,2 ¹
Banverket	27 622	28 402	28 256	29 024	27 650	28 431	28 279	807	2,9
Vägverket	25 905	28 409	27 774	28 395	25 797	28 565	27 821	767	2,8
Arbetsmarknadsverket	25 612	26 703	26 058	24 804	25 390	26 704	25 891	896	3,6
Övriga myndigheter	28 662	32 112	30 209	26 923	28 242	31 858	29 812	827	2,9
FÖRSVARET	25 642	29 485	28 661	26 857	25 539	29 472	28 588	540	1,9
ÖVR STATLIGT LÖNE- REGLERAD VERKSAMHET	26 747	27 872	27 227	25 503	25 974	28 166	26 850	741	2,8

Förändringssiffrorna är baserade på skillnader mellan de definitiva lönerna 2006 och de preliminära lönerna 2007.

1) Förändringssiffran är påverkad av strukturella förändringar.

2. Statlig sektor – genomsnittlig månadslön, inklusive retroaktiv lön, fördelad efter myndighet, augusti 2006

2. Governmental sector – average monthly salary, including retroactive salary, by authority, August 2006

Myndighet	Genomsnittlig månadslön, kronor							Förändring från föregående år	
	Heltidstjänstgörande			Deltids- tjänst- görande Totalt	Hel- och deltidstjänstgörande			Kronor	Procent
	Kvinnor	Män	Totalt		Kvinnor	Män	Totalt		
TOTALT	25 202	28 676	27 053	25 144	25 007	28 679	26 881	884	3,4
HELSTATLIG VERKSAMHET	25 201	28 678	27 054	25 147	25 006	28 682	26 882	884	3,4
CIVILFÖRVALTNINGEN	25 207	28 568	26 890	25 088	25 006	28 576	26 714	830	3,2
Polisväsendet	23 687	27 247	26 024	22 267	23 546	27 152	25 854	470	1,9
Domstolsväsendet	25 714	36 053	29 175	23 563	25 347	35 836	28 642	1 157	4,2
Kriminalvården	21 561	21 623	21 597	23 623	21 614	21 798	21 718	706	3,4
Migrationsverket	23 888	25 224	24 402	22 755	23 828	25 136	24 319	1 223	5,3
Försäkringskassan	22 566	25 758	23 349	23 122	22 497	26 137	23 322	967	4,3
Skatteverket	24 301	28 881	26 078	23 534	24 002	28 812	25 698	554	2,2
Länsstyrelserna	24 113	27 004	25 387	24 047	24 030	26 877	25 234	509	2,1
Kronofogdemyndigheten	22 521	26 414	23 904	22 066	22 298	26 464	23 698	812	3,5
Tullverket	25 463	26 375	25 967	23 502	25 334	26 360	25 886	824	3,3
Universitet och högskolor	26 606	31 187	28 928	26 666	26 299	31 078	28 613	1 139	4,1
Lantbruksuniversitetet	25 134	28 954	27 117	25 555	24 939	28 969	26 924	806	3,1
Skogsstyrelsen	24 093	25 335	25 007	20 636	23 777	25 316	24 895	1 005	4,2
Arbetsmarknadsverket	24 625	25 862	25 117	23 226	24 485	25 831	24 995	736	3,0
Banverket	26 717	27 631	27 472	27 482	26 700	27 646	27 472	413	1,5
Vägverket	25 102	27 603	26 998	28 094	25 032	27 740	27 054	684	2,6
Övriga myndigheter	27 811	31 173	29 346	25 889	27 420	30 977	28 985	939	3,3
FÖRSVARET	24 581	29 084	28 112	26 121	24 455	29 090	28 048	1 285	4,8
ÖVR STATLIGT LÖNE- REGLERAD VERKSAMHET	25 977	27 065	26 453	24 196	25 441	27 045	26 109	817	3,2

Förändringssiffrorna är baserade på skillnader mellan de definitiva lönerna 2005 och de definitiva lönerna 2006.

3. Statlig sektor – genomsnittlig månadslön fördelad efter näringsgren, augusti 2007**3. Governmental sector – average monthly salary by industry sector, August 2007**

Näringsgren/SNI 2002	Genomsnittlig månadslön, kronor							Förändring från föregående år	
	Heltidstjänstgörande			Deltids- tjänst- görande Totalt	Hel- och deltidstjänstgörande			Kronor	Procent
	Kvinnor	Män	Totalt		Kvinnor	Män	Totalt		
TOTALT	26 175	29 458	27 916	26 105	25 939	29 448	27 721	840	3,1
F Byggverksamhet	27 512	28 267	28 132	29 026	27 422	28 348	28 173	828	3,0
J Finansiell verksamhet	24 918	27 447	25 887	23 403	24 683	27 342	25 635	1 179	4,8
K Fastighetsverksamhet, företagstjänster	26 242	29 160	27 615	26 091	26 001	29 196	27 425	917	3,5
L Offentlig förvaltning och försvar	25 906	29 164	27 615	25 403	25 681	29 140	27 424	915	3,5
75.1 Offentlig förvaltning	27 398	31 003	28 992	26 152	27 046	30 922	28 679	1 031	3,7
75.2 Utrikesförvaltning och försvar	25 249	28 421	27 283	24 974	25 090	28 364	27 143	655	2,5
75.3 Obligatorisk socialförsäkring	23 706	27 318	24 600	24 112	23 577	27 768	24 541	1 115	4,8 ¹
M Utbildning	27 199	31 654	29 409	27 163	26 836	31 510	29 051	635	2,2
80.1 Grundskoleutbildning	25 923	26 697	26 130	22 319	25 101	26 455	25 422	1 172	4,8
80.3 Högskoleutbildning	27 236	31 720	29 486	27 297	26 891	31 574	29 138	617	2,2
80.4 Vuxenutbildning och övrig utbildning	29 257	29 231	29 246	29 648	29 314	29 177	29 256	1 163	4,1
N Hälso- och sjukvård, sociala tjänster	22 808	24 724	23 698	25 309	23 037	25 195	24 031	664	2,8
O Andra samhälleliga och personliga tjänster	25 483	26 384	25 900	23 989	25 168	26 204	25 620	578	2,3

Förändringssiffrorna är baserade på skillnader mellan de definitiva lönerna 2006 och de preliminära lönerna 2007.

1) Förändringssiffran är påverkad av strukturella förändringar.

4. Statlig sektor – genomsnittlig månadslön, utveckling fr.o.m. augusti 2005 t.o.m. augusti 2007

4. Governmental sector – average monthly salary, from August 2005 to August 2007

Mätmånad	Genomsnittlig månadslön, kronor			Förändring från föregående år, procent		
	preliminär	preliminär+retro	definitiv	preliminär mot preliminär	preliminär+retro mot definitiv	definitiv mot definitiv
aug-05	25 720	–	26 000	2,5	–	3,4
sep-05	25 940	–	26 210	2,6	–	3,5
okt-05	26 150	–	26 740	3,1	–	3,7
nov-05	26 300	–	26 780	3,5	–	3,7
dec-05	26 530	–	26 860	4,1	–	3,9
jan-06	26 550	–	26 930	4,3	–	3,5
feb-06	26 540	–	26 870	4,1	–	3,2
mar-06	26 600	–	26 890	4,1	–	3,1
apr-06	26 690	–	27 070	3,9	–	3,3
maj-06	26 760	–	27 050	4,0	–	3,4
jun-06	26 770	–	26 930	3,7	–	3,0
jul-06	26 790	–	26 950	3,8	–	3,3
aug-06	26 730	–	26 880	3,9	–	3,4
sep-06	27 060	27 180	–	4,3	3,7	–
okt-06	27 200	27 720	–	4,1	3,7	–
nov-06	27 360	27 780	–	4,0	3,7	–
dec-06	27 670	27 820	–	4,3	3,6	–
jan-07	27 730	27 910	–	4,4	3,6	–
feb-07	27 710	27 850	–	4,4	3,6	–
mar-07	27 740	27 850	–	4,3	3,6	–
apr-07	27 800	27 890	–	4,2	3,0	–
maj-07	27 890	27 970	–	4,2	3,4	–
jun-07	27 840	27 880	–	4,0	3,5	–
jul-07	27 850	27 860	–	4,0	3,4	–
aug-07	27 720	27 720	–	3,7	3,1	–

5. Statlig sektor – genomsnittlig månadslön för Civilförvaltningen och Försvaret, utveckling fr.o.m. augusti 2005 t.o.m. augusti 2007

5. Governmental sector – average monthly salary in the Civil Service and The Defence Organization, from August 2005 to August 2007

Mätmånad	Genomsnittlig månadslön, kronor			Förändring från föregående år, procent		
	preliminär	preliminär+retro	definitiv	preliminär mot preliminär	preliminär+retro mot definitiv	definitiv mot definitiv
aug-05	25 710	–	25 990	1,1	–	2,1
sep-05	25 930	–	26 200	1,2	–	2,1
okt-05	26 140	–	26 730	1,7	–	2,3
nov-05	26 290	–	26 780	2,2	–	2,2
dec-05	26 520	–	26 850	2,7	–	2,4
jan-06	26 530	–	26 910	4,2	–	3,4
feb-06	26 520	–	26 850	4,0	–	3,2
mar-06	26 580	–	26 870	4,0	–	3,0
apr-06	26 670	–	27 050	3,8	–	3,3
maj-06	26 740	–	27 030	4,0	–	3,3
jun-06	26 750	–	26 900	3,7	–	3,0
jul-06	26 760	–	26 930	3,8	–	3,3
aug-06	26 700	–	26 860	3,9	–	3,3
sep-06	27 040	27 160	–	4,3	3,7	–
okt-06	27 180	27 700	–	4,0	3,6	–
nov-06	27 340	27 760	–	4,0	3,7	–
dec-06	27 650	27 800	–	4,2	3,5	–
jan-07	27 720	27 880	–	4,5	3,6	–
feb-07	27 690	27 830	–	4,4	3,6	–
mar-07	27 710	27 830	–	4,3	3,6	–
apr-07	27 780	27 870	–	4,2	3,0	–
maj-07	27 870	27 940	–	4,2	3,4	–
jun-07	27 810	27 850	–	4,0	3,5	–
jul-07	27 830	27 840	–	4,0	3,4	–
aug-07	27 700	27 700	–	3,7	3,1	–

6. Statlig sektor – antal sysselsatta fördelade efter myndighet, augusti 2007

6. Governmental sector – number of employees by authority, August 2007

Myndighet	Antal					Förändring från föregående år	Heltidspersoner	
	Samtliga	Heltids-tjänstgörande		Deltids-tjänstgörande			Antal	Därav kvinnor, procent
		Kvinnor	Män	Kvinnor	Män			
TOTALT	223 835	85 002	96 267	25 735	16 831	-3 930	204 235	49,0
HELSTATLIG VERKSAMHET	223 383	84 842	96 148	25 621	16 772	-3 921	203 876	49,0
CIVILFÖRVALTNINGEN	200 627	80 030	80 096	24 868	15 633	-2 196	182 090	52,0
Justitiedepartementet	47 819	18 280	23 240	3 596	2 703	4 149	44 837	45,4
Polisväsendet	25 858	7 723	14 364	1 981	1 790	770	24 055	36,8
Domstolsväsendet	6 036	3 807	1 723	363	143	385	5 797	69,2
Kriminalvården	10 319	3 908	5 179	714	518	228	9 713	44,3
Migrationsverket	2 798	1 511	950	242	95	155	2 667	62,5
Utrikesdepartementet	2 494	1 270	816	325	83	-2 401	2 255	62,0
Försvarsdepartementet	156	68	71	9	8	5	144	49,3
Socialdepartementet	21 047	11 325	4 848	3 364	1 510	-2 202	18 970	70,8
Försäkringskassan	14 679	9 126	2 955	2 214	384	-2 336	13 762	77,2
Finansdepartementet	27 341	12 572	9 888	3 607	1 274	-362	25 809	58,6
Skatteverket	11 391	5 519	3 599	1 896	377	85	10 757	64,1
Länsstyrelserna	5 930	2 769	2 144	641	376	-242	5 569	57,6
Kronofogdemyndigheten	2 413	1 294	717	319	83	-108	2 290	66,3
Tullverket	2 240	764	1 073	254	149	33	2 137	44,6
Utbildningsdepartementet ¹	56 118	20 512	19 846	9 195	6 565	–	47 963	52,8
Universitet och högskolor	52 037	18 315	18 658	8 645	6 419	1 262	44 138	51,6
Jordbruksdepartementet	6 240	2 718	2 179	876	467	-322	5 624	57,5
Lantbruksuniversitetet	3 098	1 113	1 149	512	324	68	2 674	52,0
Miljödepartementet	4 312	1 649	1 819	489	355	-353	3 987	49,3
Näringsdepartementet	20 014	4 669	12 347	1 167	1 831	-13 892	18 673	28,8
Skogsstyrelsen	2 132	303	790	243	796	-2 145	1 645	26,3
Banverket	6 600	1 174	5 120	141	165	100	6 484	19,5
Vägverket	7 910	1 710	5 065	452	683	110	7 367	26,7
Integrations- och jämställdhetsdepartementet ¹	532	311	168	42	11	–	510	65,9
Kulturdepartementet ¹	3 394	1 337	1 121	629	307	–	2 911	57,0
Arbetsmarknadsdepartementet ¹	11 160	5 319	3 753	1 569	519	–	10 405	61,0
Arbetsmarknadsverket	9 766	4 651	3 221	1 460	434	-811	9 079	61,7
FÖRSVARET	21 725	4 272	15 638	710	1 105	-1 697	20 790	22,5
RIKSDAGENS VERK	1 031	540	414	43	34	-28	996	56,5
ÖVR STATLIGT LÖNEREGLERAD VERKSAMHET	452	160	119	114	59	-9	359	59,9

1) På grund av delning av departement samt nya departement kan inga förändringssiffror redovisas för de markerade departementen under 2007.

7. Statlig sektor – antal sysselsatta fördelade efter län, augusti 2007

7. Governmental sector – number of employees by county, August 2007

Län	Antal					Förändring från föregående år	Heltidspersoner	
	Samtliga	Heltids- tjänstgörande		Deltids- tjänstgörande			Antal	Därav kvinnor, procent
		Kvinnor	Män	Kvinnor	Män			
TOTALT	223 835	85 002	96 267	25 735	16 831	-3 930	204 235	49,0
Stockholm	64 410	26 656	26 523	7 003	4 228	62	59 154	51,8
Uppsala	14 613	5 181	5 744	2 201	1 487	271	12 790	50,0
Södermanland	4 137	1 582	1 814	452	289	-798	3 791	48,7
Östergötland	11 542	4 268	5 071	1 399	804	176	10 631	48,5
Jönköping	6 126	2 166	2 939	653	368	48	5 707	45,3
Kronoberg	3 095	1 017	1 276	482	320	-64	2 703	48,0
Kalmar	3 379	1 252	1 516	379	232	-30	3 111	47,6
Gotland	1 551	636	643	138	134	-166	1 444	50,4
Blekinge	5 260	1 434	3 035	367	424	62	4 841	34,0
Skåne	23 261	8 360	9 710	3 209	1 982	-904	20 928	49,1
Halland	4 056	1 258	1 998	530	270	-101	3 720	42,8
Västra Götaland	28 954	10 859	12 537	3 395	2 163	-881	26 491	48,7
Värmland	5 094	1 872	2 072	614	536	-326	4 558	48,9
Örebro	6 329	2 567	2 485	801	476	-254	5 769	52,7
Västmanland	4 040	1 626	1 661	429	324	141	3 697	51,0
Dalarna	5 378	2 037	2 337	574	430	8	4 936	48,4
Gävleborg	5 263	2 121	2 248	500	394	-223	4 871	49,9
Västernorrland	7 117	3 063	3 000	683	371	-280	6 676	52,2
Jämtland	3 015	1 229	1 256	298	232	-117	2 770	50,6
Västerbotten	8 149	2 901	3 442	1 010	796	-216	7 214	47,5
Norrbottn	9 066	2 917	4 960	618	571	-338	8 437	38,6

8. Statlig sektor – antal sysselsatta fördelade efter näringsgren, augusti 2007

8. Governmental sector – number of employees by industry sector, August 2007

Näringsgren/SNI 2002	Antal					Förändring från föregående år	Heltidspersoner	
	Samtliga	Heltids-tjänstgörande		Deltids-tjänstgörande			Antal	Därav kvinnor, procent
		Kvinnor	Män	Kvinnor	Män			
TOTALT	223 835	85 002	96 267	25 735	16 831	-3 930	204 235	49,0
F Byggverksamhet	12 050	1 957	9 022	392	679	67	11 541	18,9
J Finansiell verksamhet	978	524	324	113	17	-25	944	64,3
K Fastighetsverksamhet, företagstjänster	13 592	5 822	5 206	1 782	782	-1 093	12 614	55,3
L Offentlig förvaltning och försvar	130 493	52 808	58 432	12 118	7 135	-4 557	122 553	49,4
75.1 Offentlig förvaltning	50 156	22 840	18 192	5 955	3 169	-1 128	46 788	57,3
75.2 Utrikesförvaltning och försvar	65 461	20 753	37 204	3 927	3 577	-1 087	61 815	37,2
75.3 Obligatorisk socialförsäkring	14 876	9 215	3 036	2 236	389	-2 342	13 951	76,9
M Utbildning	56 419	20 144	20 028	9 458	6 789	1 296	47 962	52,3
80.1 Grundskoleutbildning	1 230	659	241	292	38	-42	1 105	76,2
80.3 Högskoleutbildning	55 090	19 431	19 746	9 163	6 750	1 339	46 760	51,7
80.4 Vuxenutbildning och övrig utbildning	99	54	41	3	1	-1	98	57,1
N Hälsa- och sjukvård, sociala tjänster	6 501	2 255	1 963	1 178	1 105	169	5 343	53,8
O Andra samhällliga och personliga tjänster	3 795	1 490	1 290	693	322	214	3 271	56,3

Fakta om statistiken

Inledning

Detta Statistiska meddelande (SM) ingår i den löpande konjunkturlöne-statistiken och avser löner och sysselsättning inom statlig sektor. Statistiken har producerats av Statistiska centralbyrån (SCB), på uppdrag av Medlingsinstitutet (MI), som från och med 2001 ansvarar för officiell statistik inom området. Syftet med undersökningen är att månatligen belysa löner och sysselsättning inom statlig sektor i termer av nivå och utveckling. SCB har sedan 1976 utfört en undersökning i varje kvartals mittmånad av sysselsättningen inom den statliga sektorn. Efter ett betänkande från 1987 års lönekommitté har SCB fått regeringens uppdrag att tillsammans med Konjunkturinstitutet (KI) utforma en kortperiodisk lönestatistik. Från och med februari 1991 utökades därför undersökningen till att även omfatta de anställdas löner. Det främsta syftet med den utökade undersökningen är att ge underlag för konjunkturbedömningar och för analys av kostnadsutvecklingen inom den statliga sektorn. Undersökningen är en totalundersökning och är från och med januari 2000 månatlig. Detta SM innehåller uppgifter för augusti 2007.

Detta omfattar statistiken

Objekt och population

Populationen består av sysselsatta inom statlig förvaltning, sysselsatta vid institutioner hänförliga till statlig sektor samt sysselsatta vid socialförsäkringsfonder. Undersökningspopulationen delas upp i sysselsättnings- respektive lönepopulation. I sysselsättningspopulationen ingår alla som var anställda med lön under mätmånaden. Undantagna är tjänstlediga som inte fick utbetald lön under mätmånaden och anställda i utlandet. I lönepopulationen ingår alla, förutom de undantagna i sysselsättningspopulationen, som var anställda med lön under mätmånaden och som då fyllt 18 men inte 65 år.

Statistiska mått

Statistiken i undersökningen redovisas i form av genomsnittliga månadslöner samt antalet sysselsatta. I månadslönen ingår grundlön, fasta- samt rörliga lönetillägg. I tabeller och tablåer redovisas genomsnittlig månadslön för heltids-tjänstgörande, deltidstjänstgörande samt hel- och deltidstjänstgörande. Den genomsnittliga månadslönen beräknas som summan av de anställdas månadslön dividerat med summan av deras tjänstgöringsomfattning. Den beräknade genomsnittliga månadslönen är alltså ett mått på den genomsnittliga ersättningen för en arbetsinsats motsvarande heltid under en månad. För både genomsnittlig månadslön och antal sysselsatta redovisas förändringen från motsvarande månad föregående år. Förändringssiffrorna är baserade på oavrundade uppgifter.

Efter tolv månader fastställs den slutliga genomsnittliga månadslönen. Det innebär att hänsyn tas till retroaktiva löneutbetalningar. De preliminära månadslönerna korrigeras med de retroaktiva lönebeloppen och de definitiva månadslönerna beräknas.

Variabler

Genomsnittlig månadslön

Med månadslön avses ersättning för månad innan avdrag gjorts, där grundlön, fasta samt rörliga lönetillägg ingår. Övertidstillägg, traktamentsersättningar samt jour- och beredskapstillägg ingår inte i den genomsnittliga månadslönen.

Antal sysselsatta

Som sysselsatt räknas den som fått lön utbetald under mät månaden oberoende av tjänstgöringens omfattning eller anställningstidens längd och där lönen inte består av enbart tillägg eller retroaktiv lön.

Heltid/deltid

Som heltidstjänstgörande betraktas den som har en tjänstgöringsomfattning på 100 procent och som deltidstjänstgörande räknas den som har en tjänstgöringsomfattning på mindre än 100 procent.

Antal heltidspersoner

Antal heltidspersoner i en redovisningsgrupp beräknas som summan av tjänstgöringens omfattning dividerat med 100 för de anställningar som tillhör redovisningsgruppen i undersökningsmaterialet.

Kön

Kvinna eller man.

Myndighet

Myndigheterna redovisas enligt Sveriges statskalender 2007.

Län

Med län avses i normalfallet individens tjänsteställe. Länsindelningen följer den regionala indelning för år 2007.

Näringsgren

Näringsgren redovisas enligt Standard för svensk näringsgrensindelning 2002, SNI 2002. Denna standard har som bas EU:s reviderade näringsgrensstandard, NACE rev.1.1 (NACE = Nomenclature Générale des Activités Economiques dans les Communautés Européennes).

Redovisningsgrupper

I SM-statistiken sker indelning på myndigheter, län, näringsgren (SNI 2002), kön och hel- respektive deltidstjänstgörande. Specialbearbetning kan göras på en finare redovisningsnivå eftersom materialet är totalräknat.

Så görs statistiken

Uppgifterna samlas in från olika administrativa datalönesystem. Det insamlade materialet genomgår en manuell och maskinell redigering i syfte att kontrollera uppgifternas rimlighet. För respektive myndighet jämförs uppgifterna mot de inkomna uppgifterna föregående månad. Vid tveksamheter tas kontakt med myndigheten för att få en bekräftelse på att uppgifterna är korrekta eller för att justera eventuella felaktigheter.

Statistikens tillförlitlighet

Bortfall

Bortfall utgörs av icke inrapporterade anställda på myndigheter och institut. För vissa myndigheter där uppgifter finns från en tidigare mätmånad imputeras uppgifter. De uppgifter som har imputerats har byggts på den saknade myndighetens tidigare inlämnade data som har räknats upp med genomsnitt från den svarande populationen. För augusti 2007 har inte Zornsamlingarna haft möjlighet att leverera data, därmed saknas information för cirka 30 personer. Istället har uppgifter för januari 2007 använts för denna stiftelse. Detta gäller både sysselsättnings- och löneuppgifter. Utöver dessa finns det tyvärr några myndigheter och främst stiftelser eller institutioner som inte har lönesystem som klarar av att leverera de efterfrågade statistikuppgifterna. Dessa uppskattas bestå av cirka 2 800 personer, vilket motsvarar cirka 1,2 procent.

Täckning

Vid uppdelning mellan olika sektorer uppstår ibland tveksamheter om vilken sektor en enhet ska tillhöra. Vissa mindre enheter kan då ”ramla mellan stolarna”.

Bra att veta

Spridningsformer

Undersökningen presenteras huvudsakligen i detta Statistiska meddelande samt i de statistiska databaserna på www.scb.se/databaser/ssd.asp.

Primärmaterial

Uppgifterna är sekretesskyddade varför uppgifterna om enskilda individer inte lämnas ut till någon annan än individen själv. I undantagsfall efter särskild prövning kan forskare få tillgång till avidentifierat individmaterial för egna bearbetningar. Avidentifieringen görs då så att enskilda individer inte kan urskiljas.

Annan statistik

SCB producerar även motsvarande konjunkturstatistik för privat sektor samt för kommuner och landsting. Detta redovisas bland annat i Statistiska meddelanden för respektive undersökning. Löneuppgifter för den statliga sektorn redovisas också på årsbasis. Arbetskraftsundersökningarna (AKU) ger statistik över sysselsättningen för hela ekonomin. Det finns även en företagsbaserad kvartalsstatistik över sysselsättning för hela arbetsmarknaden (KS). Ovanstående undersökningar publiceras också i statistiska meddelanden serie AM.

Mer information om statistiken och dess kvalitet ges i en särskild [Beskrivning av statistiken](#) på SCB:s webbplats, www.scb.se.

In English

Summary

The average monthly salary for salaried employees in the governmental sector was SEK 27 720 during August 2007. Since August 2006, the monthly salary has increased by an average of 3.1 percent. For women the salaries increased by an average of 3.7 percent and for men the salaries increased by an average of 2.7 percent.

During August 2007 a total of about 223 840 persons were employed in the governmental sector, 3 930 less than August 2006. About 110 740 of these employees were women and 113 100 were men.

Since 1976 Statistics Sweden (SCB) has collected data for the middle of the month of each quarter on employment in the governmental sector. The data are used mainly in producing various employment estimates and forecasts for use in the national budgets and long-range forecasts.

After a report from the Wages and Salaries Committee in 1987, Statistics Sweden and the National Institute of Economic Research received a government commission to develop short-term statistics on wages and salaries. In February 1991 the survey expanded to include also the wages and salaries paid to employees. The main aim of the expanded survey is to provide a basis for estimations of economic trends and for analyses of cost trends in the governmental sector. Since 2001, the survey is carried out by Statistics Sweden at the request of the National Mediation Office. Since January 2000 the survey has been conducted on a monthly basis.

The population consists of employees with state-regulated wages or salaries at all government authorities, government ministries, public utilities and national insurance offices. The target population is divided into employment population and salary population.

List of tables

1. Governmental sector – average monthly salary, by authority, August 2007	5
2. Governmental sector – average monthly salary, including retroactive salary, by authority, August 2006	6
3. Governmental sector – average monthly salary by industry sector, August 2007	7
4. Governmental sector – average monthly salary, from August 2005 to August 2007	8
5. Governmental sector – average monthly salary in the Civil Service and The Defence Organization, from August 2005 to August 2007	9
6. Governmental sector – number of employees by authority, August 2007	10
7. Governmental sector – number of employees by county, August 2007	11
8. Governmental sector – number of employees by industry sector, August 2007	12

List of terms

antal	number
Arbetsmarknadsdepartementet	Ministry of Employment
civilförvaltningen	Civil service
deltidstjänstgörande	part-time employees
Finansdepartementet	Ministry of Finance
Försvarsdepartementet	Ministry of Defence
försvaret	Defence Organization
heltidstjänstgörande	full-time employees
Integrations- och jämställdhetsdepartementet	Ministry of Integration and Gender Equality
Jordbruksdepartementet	Ministry of Agriculture, Food and Fisheries
Justitiedepartementet	Ministry of Justice
Kulturdepartementet	Ministry of Culture
kvinnor	Female
län	County
Miljödepartementet	Ministry of the Environment
myndighet	Authority
månadslön	monthly salary
män	Male
Näringsdepartementet	Ministry of Enterprise, Energy and Communications
näringsgren	industry sector
heltidspersoner	full-time equivalents
Riksdagens verk	The Parliament Agencies
samtliga	total, all
Socialdepartementet	Ministry of Health and Social Affairs
statlig sektor	governmental sector
statlig verksamhet	government activity
summa	Sum
sysselsatta	Employees
Utbildningsdepartementet	Ministry of Education and Research
Utrikesdepartementet	Ministry for Foreign Affairs
totalt	total
övrig statligt lönereglerad verksamhet	state-subsidized activity